

Universidad Nacional Autónoma de México

Instituto de Investigaciones Económicas
División de Estudios de Posgrado de Economía
Programa Universitario de Estudios sobre la Ciudad
XX Seminario de Economía Urbana y Regional
21-24 Junio 2010

LAS POLÍTICAS NEOLIBERALES Y LA CUESTIÓN TERRITORIAL EN AMÉRICA LATINA

Emilio Pradilla Cobos*

*Doctor en Urbanismo.

Profesor – Investigador, Departamento de Teoría y Análisis, Universidad Autónoma Metropolitana, Xochimilco.
Investigador Nacional, SIN-SEP Nivel II

Miembro de la Red Nacional de Investigación Urbana de México, y de la Red Iberoamericana de Investigadores sobre Globalización y Territorio.

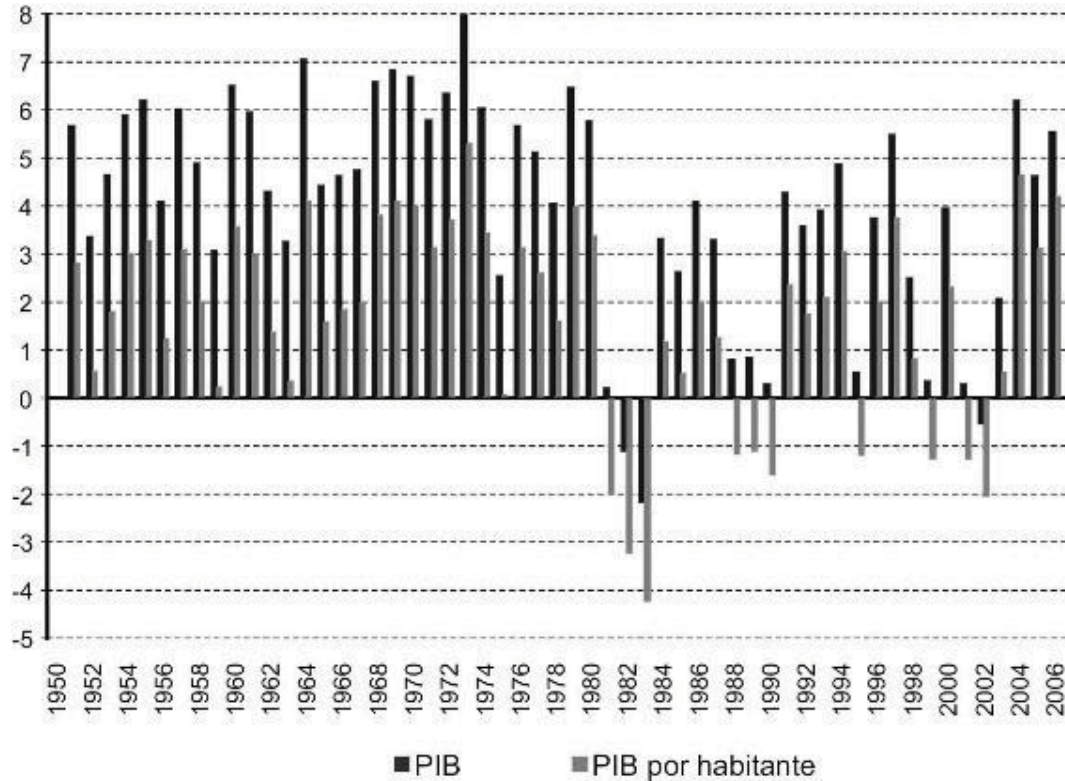
1. Los saldos negativos del patrón neoliberal de acumulación

El patrón neoliberal de acumulación de capital no ha garantizado el crecimiento económico sostenido ni sustentable de los países latinoamericanos y caribeños.

Desde 1982, el promedio de la tasa de crecimiento del PIB regional ha sido muy inferior al del período 1954-1980 en el intervencionismo estatal, mostrando su inferioridad como instrumento de la acumulación de capital

En el patrón intervencionista, no hubo recesiones económicas; desde 1980 han ocurrido tres recesiones (1981-1982, 2002 y desde 2008) y tres fuertes desaceleraciones (1988-1990, 1995 y 1999)

Gráfico I
AMÉRICA LATINA:
TASA ANUAL DE VARIACIÓN DEL PIB Y DEL PIB PER CÁPITA
(En dólares constantes del 2000 y en porcentaje)



Fuente: Comisión Económica para América Latina y el Caribe (CEPAL), sobre la base de cifras oficiales.

Nota: Tomado de "Balance preliminar de las economías, de América Latina y el Caribe, 2007", pag. 44

Cuadro 1 AMÉRICA LATINA Y EL CARIBE: PRINCIPALES INDICADORES ECONÓMICOS

Año	1972*	1973*	1974*	1975*	1976*	1977*	1978*	1979*	1980*
Producto interno bruto (1)(3)	7.0	8.3	7.0	3.8	5.4	4.8	5.1	6.5	5.9
Producto interno bruto por habitante (1)(3)	4.3	5.6	4.3	1.2	2.8	2.2	2.5	3.9	3.3
Tasa de desempleo urbano(4)	7.7	7.4	6.8	6.0	5.7
(continuación)									
Año	1981*	1982°	1983°	1984°	1985°	1986 ^a	1987 ^a	1988 ^a	1989 ^a
Producto interno bruto (1)(3)	1.7	-1.4	-2.4	3.4	2.8	3.6	2.9	0.6	1.1
Producto interno bruto por habitante (1)(3)	-1.0	-3.7	-4.6	1.0	0.4	1.3	0.7	-1.5	-1.0
Tasa de desempleo urbano(4)	5.9	7.0	8.1	8.2	7.5
(continuación)									
Año	1990 ["]	1991 ["]	1992 ["]	1993 ["]	1994 ["]	1995 [^]	1996 [^]	1997 [^]	1998 [`]
Producto interno bruto (1)(3)	0.3	5.3	3.7	2.5	4.7	1.1	3.8	5.1	2.5
Producto interno bruto por habitante (1)(3)	-2.0	2.9	1.3	0.3	2.5	-0.6	2.1	3.4	0.8
Tasa de desempleo urbano(4)	6.1	8.5	8.9	8.9	7.8	8.5	9.2	8.8	10.3
(continuación)									
Año	1999 [`]	2000 [`]	2001 [`]	2002 [`]	2003 [`]	2004 [`]	2005 [`]	2006 [`]	2007 [`]
Producto interno bruto (1)(3)	0.2	3.9	0.3	-0.5	2.1	6.2	4.6	5.6	5.6
Producto interno bruto por habitante (1)(3)	-1.3	2.4	-1.1	-1.8	0.8	4.8	3.3	4.2	4.2
Tasa de desempleo urbano (4)	11.0	10.4	10.2	11.0	11.0	10.3	9.1	8.6	8.0

(1) Sobre la base de cifras oficiales expresada en dolares

(2) Variación de Diciembre a Diciembre

(3) Tasa de Crecimiento

(4) Porcentaje

Fuente*: Estudio Economico De America Latina y El Caribe, 1981, CEPAL

Fuente°: Estudio Economico De America Latina y El Caribe, 1985, CEPAL

Fuente^a: Comercio Exterior, Vol. 40, Núm.2, México, Febrero de 1990, Banco Nal. De Comercio Exterior

Fuente["]: Comercio Exterior, Vol. 47, Núm.3, México, Febrero de 1997, Banco Nal. De Comercio Exterior

Fuente[^]: Balance Preliminar De Las Economias De America Latina, 2003, CEPAL

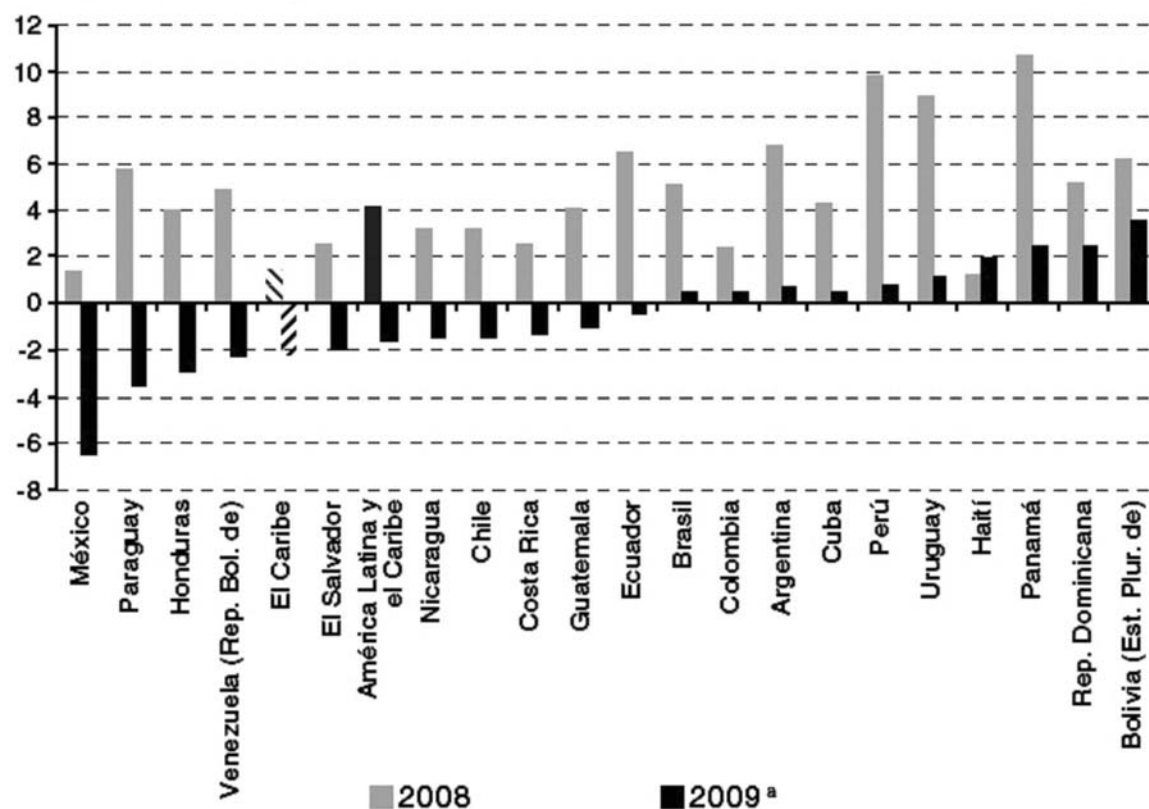
Fuente[`]: Balance Preliminar De Las Economias De America Latina, 2007, CEPAL

La política de desarrollo económico - social no redujo el desempleo, la informalidad, ni la pobreza urbanas

Las tasas de crecimiento del PIB por habitante siguen un curso similar en ambos patrones de acumulación: crecen menos que el PIB cuando este crece, y caen más que el PIB cuando este cae. Muestran la desigualdad creciente en la distribución de la riqueza.

La actual recesión, considerada la más compleja desde la *gran depresión* de 1929, puso a discusión la validez del patrón neoliberal y del *libre mercado mundial*, al requerir rescates masivos de grandes trasnacionales industriales, inmobiliarias, financieras y bancarias, por los gobiernos, que podrían llevar a una nueva participación de éstos en la economía.

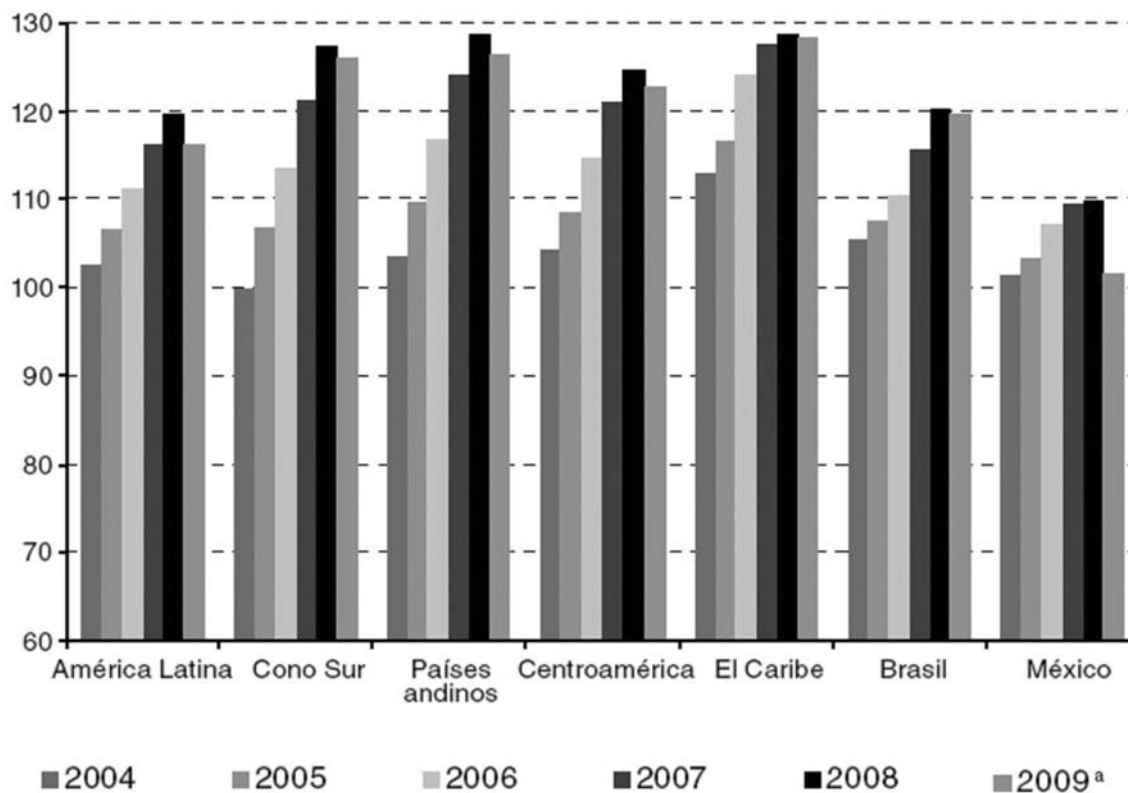
Gráfico 2
AMÉRICA LATINA Y EL CARIBE: TASA DE VARIACIÓN DEL PRODUCTO INTERNO BRUTO, 2008-2009
(En porcentajes sobre la base de dólares constantes de 2000)



Fuente: Comisión Económica para América Latina y el Caribe (CEPAL), sobre la base de cifras oficiales.

^a Estimación.

Gráfico 3
**AMÉRICA LATINA Y EL CARIBE: PRODUCTO INTERNO BRUTO
 PER CÁPITA, 2004-2009**
(Índice 2000=100 sobre la base de dólares constantes de 2000)



Fuente: Comisión Económica para América Latina y el Caribe (CEPAL), sobre la base de cifras oficiales.

^a Estimación.

El desarrollo desigual coloca a México, país mas integrado al polo hegemónico, como el mas golpeado por la recesión.

Los territorios -regiones y ciudades- continúan su diferenciación por un crecimiento cada vez mas desigual.

Las grandes economías urbanas han sido el motor, o el lastre, de los países latinoamericanos.

2. Las ciudades hoy en América Latina

Cuadro 4
Grandes ciudades en el mundo, años 2000 y 2015

	2000		2015	
	+1' 000,000 Habitantes	+5' 000,000 Habitantes	+1' 000,000 Habitantes	+5' 000,000 Habitantes
Total mundial	404	39	451	56
África	42	3	45	6
Asia	202	22	235	32
Europa	64	5	69	5
América Latina	49	6	58	9
Norteamérica	41	3	48	4
Oceanía	6	-	6	-

Fuente: United Nations Centre for Human Settlements (HABITAT), 2001, Cities in a globalizing world. Global report on human settlements 2001. Tabla B.1, Pág.186

- Metrópolis cada vez más pobladas, extensas y desordenadas
- Metrópolis con bajo dinamismo económico, que se desindustrializan, se terciarizan informalmente y se empobrecen.

**Evolución de los mercados laborales en seis países latinoamericanos:
Trabajadores Informales (%)**

	1980	1990	1995	2000	2002/3
Argentina	23.0	.	.	45.0	41.8
Buenos Aires	12.9	27.6	36.1	33.8	44.0
Brasil	27.2	37.3	42.6	41.8	.
Rio de Janeiro	.	31.7	36.4	39.3	.
San Pablo	.	27.7	33.4	32.0	.
Chile	27.1	39.2	38.8	37.2	35.6
Santiago	.	36.3	37.0	35.3	34.0
México	35.8	35.1	38.2	35.4	44.1
Ciudad de México	.	34.4	36.9	37.1	45.7
Perú	40.5	.	59.7	60.3	61.5
Lima	49.7	48.8	53.1	57.1	53.1
Uruguay	23.1	33.0	35.1	34.7	.
Montevideo	23.1	30.3	30.5	30.7	.

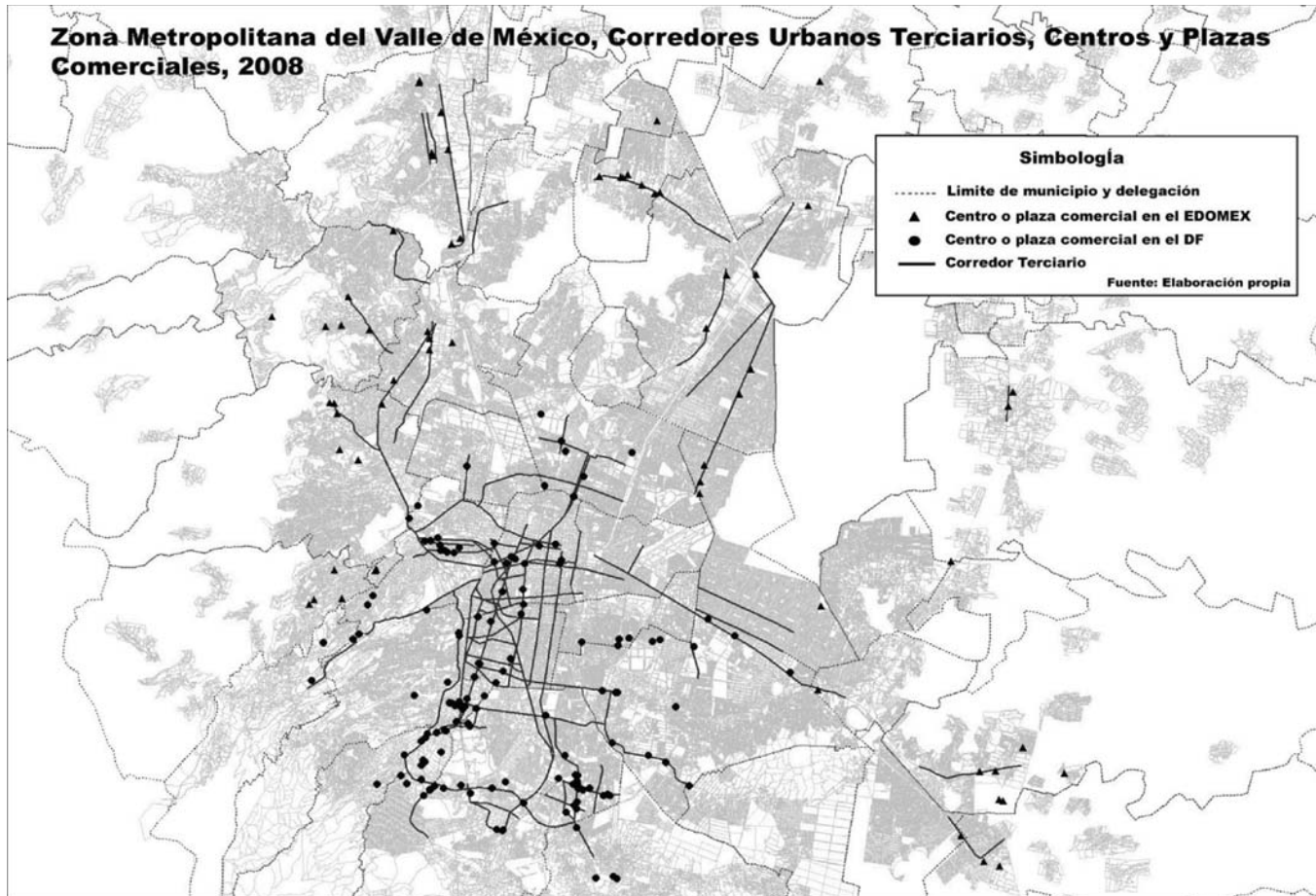
Fuente: Alejandro Portes y Bryan R. Roberts, "La ciudad bajo el libre mercado", Pág. 40.

Evolución de los indicadores de pobreza y desigualdad en seis países latinoamericanos: Población Pobre (%)

	1980	1990	1995	2000	2002/3
Argentina	.	.	.	35.9	54.7
Buenos Aires	5.0	33.7	24.8	28.9	51.7
Brasil	39.0	48.0	35.8	37.5	.
Rio de Janeiro
San Pablo	.	37.1	56.6	55.8	.
Chile	45.1	38.6	27.5	20.6	.
Santiago	33.8	28.5	17.8	12.7	.
México	28.0	47.7	52.9	41.1	39.4
<i>Ciudad de México</i>	.	76.6*	.	72.3*	.
Perú	46.0	50.2	45.8	47.7	54.8
Lima	.	47.8	35.5	45.2	.
Uruguay	.	28.3	21.7	22.8	.
Montevideo	.	28.6	21.3	23.9	.

Fuente: Alejandro Portes y Bryan R. Roberts, "La ciudad bajo el libre mercado", Pág. 44

- Los formas urbanas del neoliberalismo son los *centros comerciales*, los *edificios y unidades cerradas* (Bunkers), y los *corredores terciarios* que sustituyen a los centros tradicionales.



Corredor Urbano Terciario Paseo de la Reforma Inmuebles Construidos y Proyectos, 2000-2009



Fuente: Elaboración propia con base a trabajo de campo



Vivienda de lujo Sao Paulo, Brasil



Vivienda de lujo México, DF



Fuente: <http://www.yannarthusbertrand.org>

Vivienda de interés social, Toluca, Estado de México



Fuente: <http://www.yannarthusbertrand.org>

Favela Belem, Brasil

- Las metrópolis y ciudades - región devoran el campo, contaminan el medio ambiente e incrementan los desplazamientos
- Se transforman las economías de aglomeración en deseconomías.
- Metrópolis fragmentadas, privatizadas y segregadas social y territorialmente.
- Metrópolis violentas, controladas territorialmente por bandas armadas
- Metrópolis para el automóvil, con transporte colectivo ineficiente
- Los gobiernos locales dan prioridad en la inversión al automóvil.



Distribuidor vial, Ciudad de México

3. De la planeación urbana a los megaproyectos inmobiliarios

- El “mercado” ocupa el lugar del Estado
- La Planeación Urbana se extingue. Los megaproyectos la sustituyen
- El pragmatismo y las ocurrencias del poder reemplazan a los proyectos de ciudad
- **El capital inmobiliario-financiero privado asociado al público, domina la reestructuración de la ciudad y asume el papel dominante**

4. Y mañana, las metrópolis: ¿podremos ser optimistas?

- Llegaremos a la urbanización casi total de América Latina en esas condiciones

Cuadro 1
Tasa de urbanización en el mundo

	Nivel de urbanización %		Población urbana						
			Estimaciones y proyecciones (En miles)				Tasa de cambio %		
	2000	2030	2000	2010	2020	2030	2000-2010	2010-2020	2020-2030
Total Mundial	47.1	60.8	2,856,927	3,505,347	4,215,397	4,944,679	2.1	1.9	1.6
Africa	37.1	53.5	295,348	417,186	568,199	748,158	3.5	3.1	2.8
Asia	37.1	54.5	1,366,980	1,770,494	2,214,364	2,664,282	2.6	2.3	1.9
Europa	72.7	79.6	529,058	533,808	540,068	545,369	0.1	0.1	0.1
América Latina	75.5	84.6	392,982	471,708	542,392	601,726	1.8	1.4	1.0
Norteamérica	79.1	86.9	249,995	286,479	321,968	354,081	1.4	1.2	1.0
Oceanía	72.7	74.9	22,564	25,564	28,405	31,063	1.3	1.1	0.9

Fuente: United Nations Human Settlements (UN-Habitat), 2005, Financing urban shelter. Global report on human settlements 2005.

Tabla A.1, Pág.186

- ¿Continuidad, reforma o cambio estructural?